

سازمان سیما، منظر و فضای سبز شهری
شهرداری کرج برگزار می کند:

فراخوان مسابقه طراحی المان و فضای ورودی مجموعه تفرجگاهی پارکروود کرج



جوایز برگزیدگان:

- رتبه اول** اهداء جایزه نقدی به مبلغ **"یک میلیارد ریال"**
- رتبه دوم** اهداء جایزه نقدی به مبلغ **"ششصد میلیون ریال"**
- رتبه سوم** اهداء جایزه نقدی به مبلغ **"چهارصد میلیون ریال"**
- اهداف مسابقه:**
- ایجاد چشم انداز بصری مطلوب بین شهر و رودخانه کرج
 - شاخص سازی ورودی تفرجگاه پارکروود
 - ایجاد جاذبه گردشگری
 - خوانایی (ارتباط معنایی و محتوایی با بستر پروژه)
 - دعوت کنندگی



هیئت داوران مسابقه:

دکتر آزاده شاهچراغی | دکتر سیامک پناهی | مهندس بهزاد اتابکی | مهندس علیرضا مشهدی میرزا | دکتر محمدعلی خانیحسینی

مهلت ارسال آثار: تا ۱۱ شهریور ماه ۱۴۰۲ مهلت ثبت نام و ارسال مدارک: تا ۱۰ مرداد ماه ۱۴۰۲



نشانی: کرج، عظیمیه، ضلع شمال شرقی میدان استقلال، سازمان سیما، منظر و فضای سبز شهری کرج
گپستی ۱۳۵۸۸-۳۱۵۵۸ - تلفن: ۰۲۶-۳۷۵۳۰۲۰۲ - داخلی ۳۷۳۳
جهت کسب اطلاعات بیشتر و ثبت نام به سایت
<https://park.karaj.ir/> مراجعه شود

المان و فضای ورودی مجموعه

فهرست: □

۱۴	جوایز مسابقه.....	۳	اطلاعات پروژه.....
۱۵	گاهشمار مسابقه.....	۴	آشنایی با شهر کرج.....
۱۶	نشانی.....	۵	بیان مساله.....
۱۷	نقشه ها.....	۶	اطلاعات مسابقه.....
۲۳	تصاویر اجرایی.....	۷	ارکان برگزاری مسابقه.....
۳۰	اطلاعات مربوط به بازه ۱۱ و بخشی از بازه ۱۲.....	۸	معیارهای ارزشیابی طرح ها
		۱۰	نحوه ثبت نام.....
		۱۱	شیوه ارسال آثار.....
		۱۲	مدارک مورد نیاز جهت شرکت در مسابقه.....
		۱۳	نحوه داوری آثار.....
		۱۴	اسناد مسابقه جهت دانلود از سایت.....
		۱۵	مقررات مسابقه

اطلاعات پروژه

مساحت فاز یک پروژه پارکروود با احتساب پارکینگ: ۱/۸ هکتار

شماره ردیف اعتباری سال ۱۴۰۱: ۲۱۱۰۵۰۴

مبلغ پیمان: ۱۷۰/۰۰۰/۰۰۰/۰۰۰ ریال

کارفرما: شهرداری کرج

مجری: سازمان سیما، منظر و فضای سبز شهرداری کرج

□ آشنایی با شهر کرج

کرج یکی از کلانشهرهای ایران و همچنین مرکز استان البرز و شهرستان کرج است. کرج یکی از شهرهای مرکزی و کوهپایه ای ایران می باشد و در دامنه رشته کوه های البرز و در بلندای ۱۳۰۰ متری از سطح دریا واقع شده است. جمعیت این شهر طبق آمار رسمی نزدیک به ۲ میلیون نفر می باشد. کرج پس از تهران بزرگترین شهر مهاجرپذیر ایران است و همچنین جمعیت این شهر نسبت به سایر شهرهای بزرگ ایران جوان تر است. کرج در ۳۶ کیلومتری غرب تهران و در کرانه غربی رود کرج و در دامنه جنوبی رشته کوه البرز قرار گرفته است. این شهرستان از شمال به استان مازندران، از جنوب به شهرستان شهریار و استان مرکزی، از غرب به شهرستان ساوجبلاغ و استان قزوین و از شرق به شهرستان تهران محدود است.

شهر کرج با طول جغرافیایی ۵۱ درجه و ۰ دقیقه و ۳۰ ثانیه خاوری و عرض جغرافیایی ۳۵ درجه و ۴۸ دقیقه و ۴۵ ثانیه شمالی (پل تاریخی کرج، ورودی جاده کرج-چالوس) با ارتفاع ۱۲۹۷ متر از سطح دریا (ایستگاه راه آهن)، در فاصله ۴۸ کیلومتری غرب شمالی تهران واقع شده است. این شهر با مساحتی معادل ۱۷۵/۴ کیلومتر مربع و حریمی به وسعت ۱۷۸/۹ کیلومتر مربع در دامنه رشته کوه البرز مرکزی قرار دارد و مرکز شهرستان کرج می باشد.

جلگه پهناور کرج با ارتفاع متوسط ۱۳۲۰ متر از سطح دریا در مسیر راه ارتباطی وسایط نقلیه حامل کالاهای وارداتی و صادراتی از مرز ترکیه و آذربایجان و به مقصد تهران و بالعکس است. رشته کوه های البرز همچون دیواری بلند استان مازندران را از کرج جدا کرده است. دهستان کرج در میان دره های پرپیچ و خم البرز و در اطراف جاده چالوس قرار دارند. از تونل کندوان تا روستای مرادتپه در غرب اشتهارد حوزه فرمانداری کرج را تشکیل می دهد. حوزه فرمانداری کرج در سال ۱۳۳۷ برای جمعیتی در حدود ۳۵ هزار نفر و با وسعتی در حدود ۵۸۳۰ کیلومتر مربع بنیاد شد. با گذشت زمان و افزایش جمعیت شهرستان های طالقان، ساوجبلاغ، نظرآباد، اشتهارد و فردیس از شهر کرج جدا و هر کدام تبدیل به یک شهرستان مستقل شدند.

□ بیان مساله

لبه ها به عنوان فضاهای شهری عناصری خطی هستند که در شکل گیری سیما و منظر شهری و مشخص کردن مرز میان دو محدوده از شهر ایفای نقش می کنند. لبه های شهری گاه مصنوع و انسان ساختند و گاه طبیعی. انطباق لبه شهری با یک عارضه طبیعی، برای نمونه رودخانه شهری، علاوه بر تأثیری که در ارتقاء کیفیت سیما و منظر شهری دارد، از دید کاربری نیز پتانسیل بدل شدن به یک فضای شهری تجمع پذیر سرزنده و رویداد مدار را دارد. ارتقاء کیفیت محیطی کناره رودخانه، مستلزم احیای این عنصر ارزشمند اکولوژیک در عرصه شهر و در پیوند با سازمان فضایی-کالبدی و بصری شهر می باشد. طراحی این دست از فضاهای شهری اکولوژیک می تواند افزون بر نقش مثبتی که بر شکل گیری سیمای عینی و ذهنی مطلوب شهر دارد، مکانی را فراهم آورد تا در میان هیاهوی زندگی شلوغ و پر سرعت عصر مدرن، بستری برای کسب آرامش، گذران اوقات و رخ داد رفتارها و تعاملات اجتماعی به دور از مشغله های روزمره باشد.

در این راستا تفرجگاه پارکروود به عنوان بخشی از حقوق عامه مردم در حاشیه رودخانه کرج رفع تصرف و به منظور ساخت محیطی مناسب جهت استفاده شهروندان در اختیار سازمان سیما، منظر و فضای سبز شهری شهرداری کرج قرار گرفته است.

طراحی سایت تفرجگاه پارکروود کرج در سال ۱۴۰۱ و پس از رفع تصرفات توسط نهادهای مربوطه آغاز گردید. محدوده مورد طراحی از حاشیه بلوار شورا شروع شده و تا حاشیه اراضی آبفا به طول ۱۷۰۰ متر ادامه دارد. طراحی های صورت گرفته مطابق دستورالعمل های آب منطقه ای و سازمان محیط زیست به جهت حفظ حریم رودخانه و تامین اختلاف ارتفاع بستر رود تا بستر فعالیت عمرانی به منظور عبور سیلاب صورت پذیرفته است. در حال حاضر عملیات عمرانی در محدوده پیاده راه به طول ۱۰۰۰ متر به اتمام رسیده و تنها بخشی از عملیات خاکی و ساخت محدوده ۲.۵ هکتاری حاشیه شورا باقی مانده است که در حال اجرا می باشد. محدوده مورد نظر جهت طراحی المان و فضای ورودی تفرجگاه پارکروود شامل: خط جنبی محوطه پارکینگ محدوده ورودی و خروجی پارکینگ و در حاشیه بلوار شورا قرار دارد. این محدوده با توجه به نقش ارتباطی مابین فضای شهری نقطه آغاز پروژه از اهمیت بالایی برخوردار است. انتظار می رود طراحی های صورت پذیرفته در مسابقه، بتواند نیاز مجموعه مدیریت شهری کرج را در خصوص دستیابی به طرحی مناسب و زیبا و کارآمد برطرف سازد.

اطلاعات مسابقه

❖ موضوع مسابقه:

طراحی المان و فضای ورودی تفرجگاه پارک رود کرج

❖ نوع مسابقه:

آزاد ملی (دو مرحله ای)

❖ جامعه شرکت کنندگان:

اشخاص حقیقی معمار و شهرساز
اشخاص حقوقی معمار و شهرساز
در قالب مشارکت گروهی

❖ اهداف مسابقه :

- ایجاد چشم انداز بصری مطلوب بین شهر و رودخانه کرج
- شاخص سازی ورودی تفرجگاه پارک رود
- ایجاد جاذبه گردشگری
- خوانایی (ارتباط معنایی و محتوایی با بستر پروژه) و دعوت کنندگی

□ ارکان برگزاری مسابقه

برگزار کننده:

سازمان سیما، منظر و فضای سبز شهری شهرداری کرج- مهندس علیرضا عاقلی

هیئت داوران مسابقه:

- دکتر محمدعلی خانمحمدی (عضو هیئت علمی دانشگاه علم و صنعت ایران)
- دکتر آزاده شاهچراغی (عضو هیئت علمی دانشگاه آزاد اسلامی واحد علوم و تحقیقات تهران)
- دکتر سیامک پناهی (عضو هیئت علمی دانشگاه آزاد اسلامی واحد کرج)
- مهندس بهزاد اتابکی (معمار مجرب)
- مهندس علیرضا مشهدی میرزا (معمار مجرب)

دبیرخانه مسابقه :

سازمان سیما، منظر و فضای سبز شهری شهرداری کرج - خانم شمس

با همکاری:

شورای اسلامی شهر کرج - دانشگاه آزاد اسلامی واحد کرج- مرکز تحقیقات کاهش ریسک سوانح دانشگاه آزاد اسلامی واحد کرج- سازمان نظام مهندسی استان البرز- سازمان بسیج مهندسين عمران و معماری استان البرز

معیارهای ارزشیابی طرح ها: □

- خلاقیت در طرح و ایده
- تحقق پذیری طرح از نظر مقیاس، ساخت و مسائل اجرایی
- توجه به بعد اقتصادی از لحاظ اجرا و نگهداری
- تناسب با هویت ایرانی-اسلامی در لایه های معنایی
- توجه به منظر بصری سایت و سازگاری با محیط پیرامونی
- توجه به پیشینه هویتی، بافتی و فرهنگی شهر کرج
- توجه به نورپردازی و محل قرارگیری عناوین و لوگوهای مورد نیاز

□ نحوه ثبت نام :

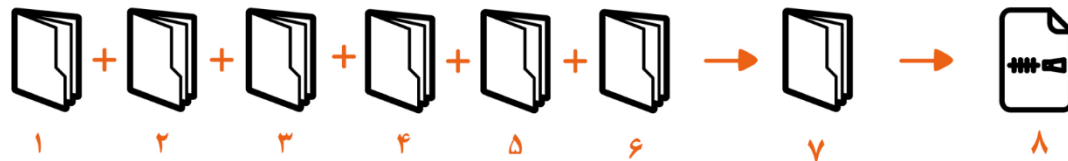
با مراجعه به لینک مسابقه در سایت <https://park.karaj.ir/portal/home/> نسبت به دانلود **فرم ثبت نام (اشخاص حقیقی و حقوقی)** اقدام نموده و پس از تکمیل به همراه مدارک خواسته شده شامل: تصویر شناسنامه - تصویر کارت ملی - عکس پرسنلی - تصویر اساسنامه شرکت (در صورت ثبت نام به عنوان شخص حقوقی) به آدرس پست الکترونیک دبیرخانه manzar.fazayesabz@karaj.ir ارسال گردد.

*در پاسخ به ایمیل ثبت نام، ایمیلی مبنی بر تأیید دریافت از سوی دبیرخانه مسابقه به همراه (کد رهگیری) به شرکت کننده ارسال خواهد گردید.

□ شیوه ارسال آثار

با مراجعه به لینک مسابقه در سایت <https://park.karaj.ir/portal/home/> نسبت به دانلود **فرم اظهارنامه اصالت اثر** اقدام نموده و پس از تکمیل به همراه مدارک خواسته شده در بخش "مدارک مورد نیاز جهت شرکت در مسابقه" به یکی از روش های ۱. در قالب فایل فشرده به آدرس پست الکترونیک دبیرخانه manzar.fazayesabz@karaj.ir ، ۲. تحویل حضوری مدارک بر روی لوح فشرده CD یا DVD (با درج نام و نام خانوادگی و شماره تماس شرکت کننده بر روی آن) و یا فلش مموری ۳. ارسال پستی لوح فشرده CD یا DVD (با درج نام و نام خانوادگی و شماره تماس شرکت کننده بر روی آن) به نشانی دبیرخانه مسابقه.

مراحل ارسال آثار:



۱. پوشه حاوی اطلاعات شخصی به نام **مدارک**
۲. پوشه حاوی فرم های مسابقه به نام **فرم**
۳. پوشه حاوی کانسپت طرح به نام **کانسپت**
۴. پوشه حاوی تصاویر سه بعدی طرح به نام **تصاویر**
۵. پوشه حاوی شیت ها به نام **شیت**
۶. پوشه حاوی نقشه ها به نام **نقشه**
۷. پوشه نهایی با نام **کد رهگیری** اخذ شده هنگام ثبت نام

۸. تبدیل فایل نهایی به **فایل فشرده** (ارسال به آدرس پستی دبیرخانه یا پست الکترونیک و یا تحویل حضوری به دبیرخانه مسابقه)

* ارسال آثار در مرحله اول بصورت فایل به یکی از روش های ذکر شده بالا می باشد و در مرحله دوم می بایست شیت ها بصورت شاسی شده تحویل حضوری و یا پست گردد.

مدارک مورد نیاز جهت شرکت در مسابقه:

- مدارک شخصی شامل: عکس پرسنلی، تصویر کارت ملی، تصویر شناسنامه، تصویر اساسنامه شرکت (در صورت ثبت نام شخص حقوقی)، رزومه طراح یا تیم طراحی در یک صفحه A4 در قالب فایل Pdf و word
- فرم ثبت نام تکمیل شده
- فرم اظهارنامه اصالت اثر
- شرح ایده و کانسپت طرح در یک صفحه A4 در قالب فایل Pdf و word
- کلیه نقشه ها شامل پلان موقعیت و جانمایی به مقیاس: ۱:۲۵۰ و برش طولی و عرضی به مقیاس: ۱:۱۰۰ با فرمت DWG
- تصاویر با DPI 300 و با فرمت JPG یا TIF
- تصاویر سه بعدی در روز و شب و از داخل و خارج پروژه وابسته به نوع طرح و جانمایی و مونتاژ طرح در فضای پیشنهادی
- ارائه مدارک طرح حداکثر در ۴ شیت در ابعاد ۷۰*۵۰ سانتیمتر
- ارائه ماکت طرح در مرحله اول داوری (اختیاری) و در مرحله نهایی (الزامی) می باشد.

□ نحوه داوری آثار:

داوری در ۲ مرحله صورت گرفته و مرحله اول شامل انتخاب ۲۰ طرح بعنوان برگزیده می باشد که می بایست جهت مرحله دوم بصورت پلات شاسی شده در ابعاد ۷۰*۵۰ سانتیمتر به دبیرخانه مسابقه تحویل و یا پست گردد. در مرحله دوم ۳ طرح منتخب گردیده که پس از تکمیل طرح ها و بر اساس نظرات هیئت داوران طرح های منتخب اول تا سوم اعلام می گردد.

اسناد مسابقه جهت دانلود از سایت:

- فرم ثبت نام (اشخاص حقیقی و حقوقی)
- فرم اظهارنامه اصالت اثر
- فایل اتوکد پلان محدوده مسابقه
- پوستر مسابقه
- راهنمای برگزاری مسابقه
- کلیپ محوطه مسابقه

□ مقررات مسابقه:

- شرکت در مسابقه بصورت فردی یا گروهی و در قالب (حقیقی و حقوقی) امکان پذیر است.
- شرکت کنندگان محدودیتی در ارسال تعداد آثار ندارند.
- برگزارکننده در خصوص افرادی که بصورت گروهی در مسابقه شرکت می کنند، فقط مسئول گروه طراحی را جهت انجام مراحل مسابقه به رسمیت می شناسد.
- به طرح هایی که پس از مهلت مقرر به دبیرخانه مسابقه ارسال گردد ترتیب اثری داده نخواهد شد.
- طرح های ارسالی عودت داده نخواهد شد و سازمان سیما و منظر و فضای سبز شهری شهرداری کرج به عنوان برگزار کننده مسابقه، امکان هر نوع بهره برداری از جمله ارائه و نمایش این آثار در نمایشگاه ها و انتشار آن ها در کتاب و بولتن و ... را دارا خواهد بود.
- این مسابقه بر اساس مطلوبیت کلی اثر متناسب با بستر و زمینه طراحی یعنی «**پروژه تفرجگاه پارک رود شهر کرج**» و قابلیت اجرای آثار مورد بررسی و داوری قرار خواهد گرفت و مباحث مربوط به ساخت مقرون به صرفه و توجه به اصول طراحی از جمله نکات مهم در ارزیابی آثار به شمار می رود.
- برگزار کننده مجاز به انتخاب هر یک از طرح های ارسالی اول تا سوم مطابق نظر هیئت داوران بمنظور اجرا می باشد و هیچ گونه تعهدی جهت انعقاد پیمان فاز یک و دو طرح با طراح نخواهد داشت.
- مسئولیت مالکیت معنوی ایده ها بر عهده ارسال کننده اثر می باشد و در صورت احراز هرگونه نقض قوانین کپی رایت و تکرار مستقیم، عواقب این اقدام بر عهده ارسال کننده اثر بوده و دبیرخانه مسابقه حق هرگونه پیگیری حقوقی در این زمینه را دارا می باشد.
- برای هر یک از آثار کد مربوطه از طرف دبیرخانه ارائه می گردد، بر این اساس هرگونه درج نام، لوگو و یا نشان از صاحب یا صاحبان طرح یا تیم طراحی در شیت های ارسالی، باعث حذف آن از چرخه مسابقه خواهد شد.

* الزامات مسابقه:

- ملاحظه سواره رو و پیاده رو، امکان کنترل ورود و خروج، سهولت تردد، امنیت و استانداردهای ترافیکی در طرح پیشنهادی مورد توجه قرار گیرد.

□ جوایز مسابقه:

طرح اول: ۱ میلیارد ریال (معادل ۱۰۰ میلیون تومان)
طرح دوم: ۶۰۰ میلیون ریال (معادل ۶۰ میلیون تومان)
طرح سوم: ۴۰۰ میلیون ریال (معادل ۴۰ میلیون تومان)

(به سه طرح برگزیده در مرحله دوم، هر طرح ۲۰۰ میلیون ریال کمک هزینه اعطا می گردد که از مبلغ کل جایزه کسر می گردد.)
به کلیه شرکت کنندگان در مسابقه گواهی شرکت اعطا خواهد شد.

□ بخش های جنبی مسابقه:

چاپ و نشر کتاب آثار مسابقه
برگزاری نمایشگاه

□ گاه شمار مسابقه:

- انتشار پوستر فراخوان مسابقه و آغاز تبلیغات: تا ۲۵ تیرماه ۱۴۰۲
- مهلت ثبت نام و ارسال مدارک: تا ۱۰ مرداد ماه ۱۴۰۲
- مهلت ارسال آثار: تا ۱۱ شهریور ماه ۱۴۰۲
- اعلام برگزیدگان مرحله اول (۲۰ طرح برگزیده): تا ۲۶ شهریور ۱۴۰۲
- مهلت ارسال شیت ها بصورت شاسی شده جهت داوری مرحله دوم: تا ۶ مهرماه ۱۴۰۲
- اعلام سه طرح برتر: ۱۵ مهرماه ۱۴۰۲
- مهلت تکمیل طرح ها: تا ۳۰ مهرماه ۱۴۰۲
- اعلام برگزیدگان نهایی (اول تا سوم): ۶ آبانماه ۱۴۰۲

□ نشانی دبیرخانه مسابقه:

استان البرز، کرج، عظیمیه، ضلع شمال شرقی میدان استقلال، سازمان سیما، منظر و فضای سبز شهری شهرداری کرج، کدپستی: ۳۱۵۵۸-۱۳۵۸۸

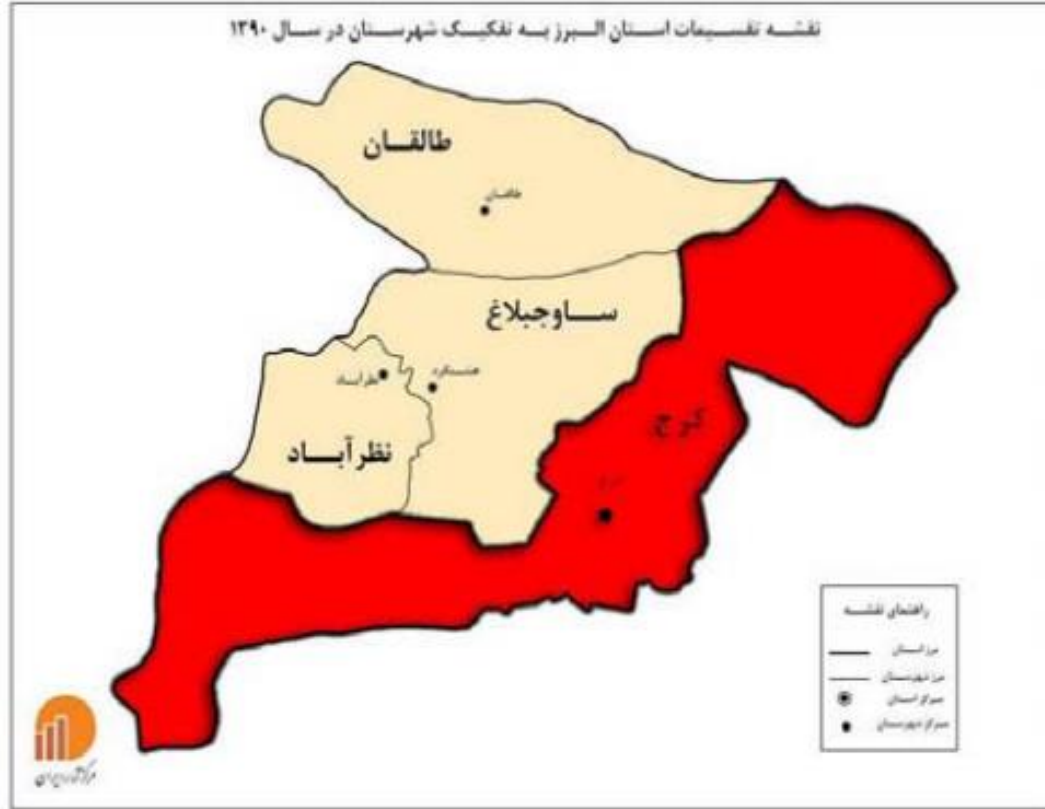
دورنگار: ۳۲۵۴۳۷۷۷(۰۲۶) تلفن: (۳۲۳) داخلی-۲۰۲۰۳۲۵۳(۰۲۶)

□ نشانی سایت پروژه تفرجگاه پارکروود جهت بازدید:

استان البرز، کرج، ضلع شرقی بلوار شورا، قبل از کنارگذر پل جانبازان



پروژه پارک رود (نقشه ها)

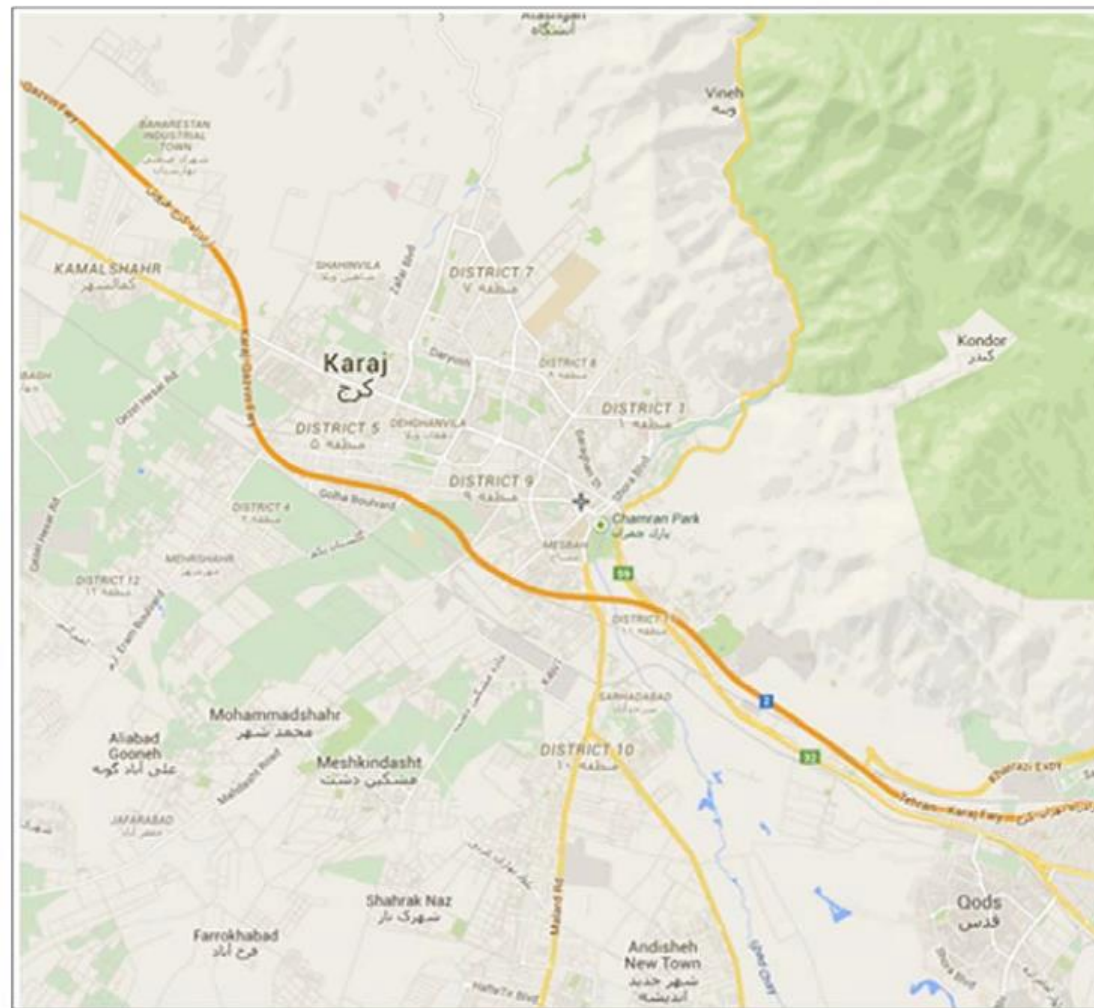


نقشه ۲- موقعیت کلانشهر کرج در استان البرز (منبع: مرکز آمار ایران)

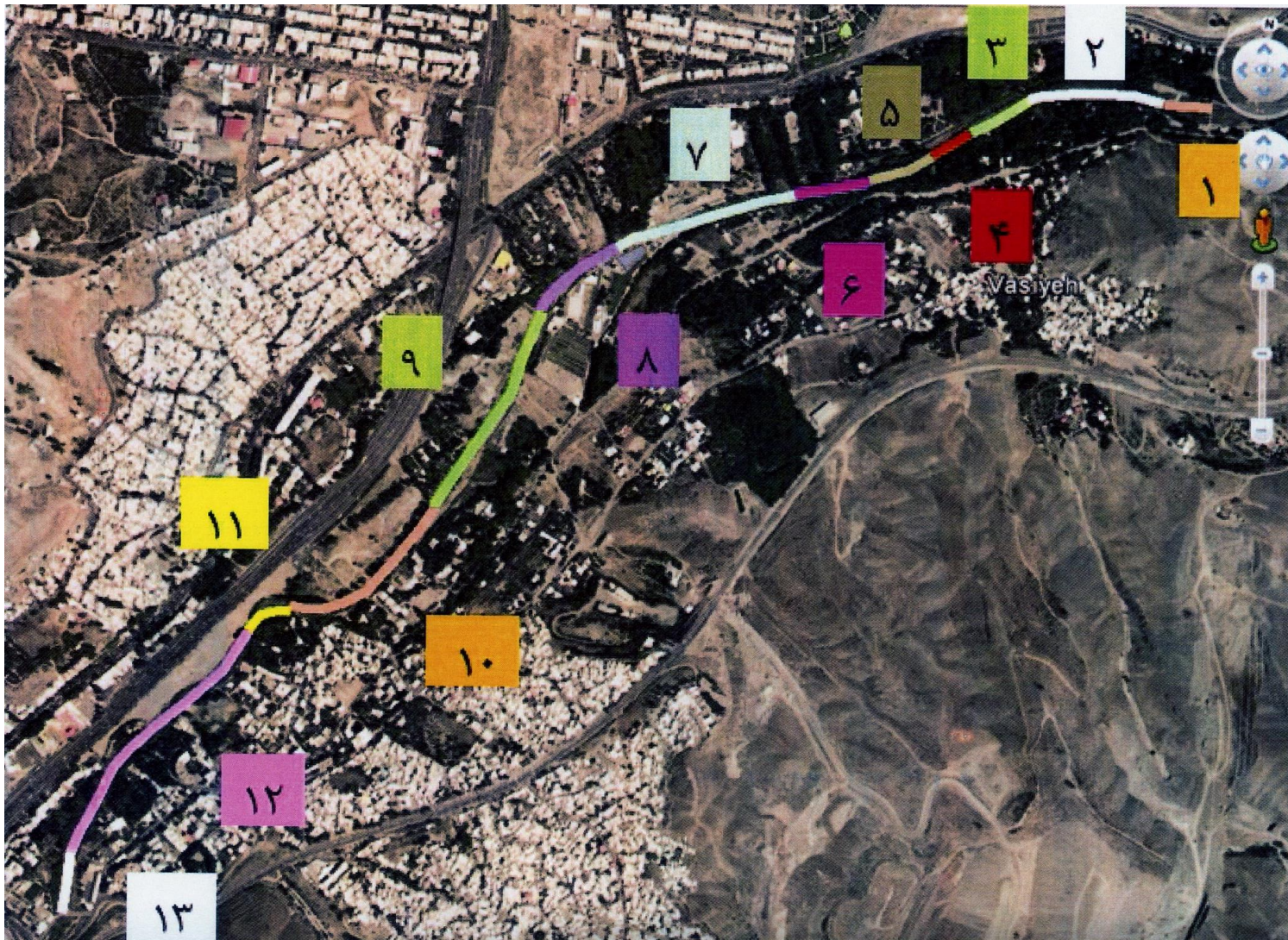


نقشه ۱- موقعیت استان البرز در ایران

پروژه پارک رود (نقشه ها)



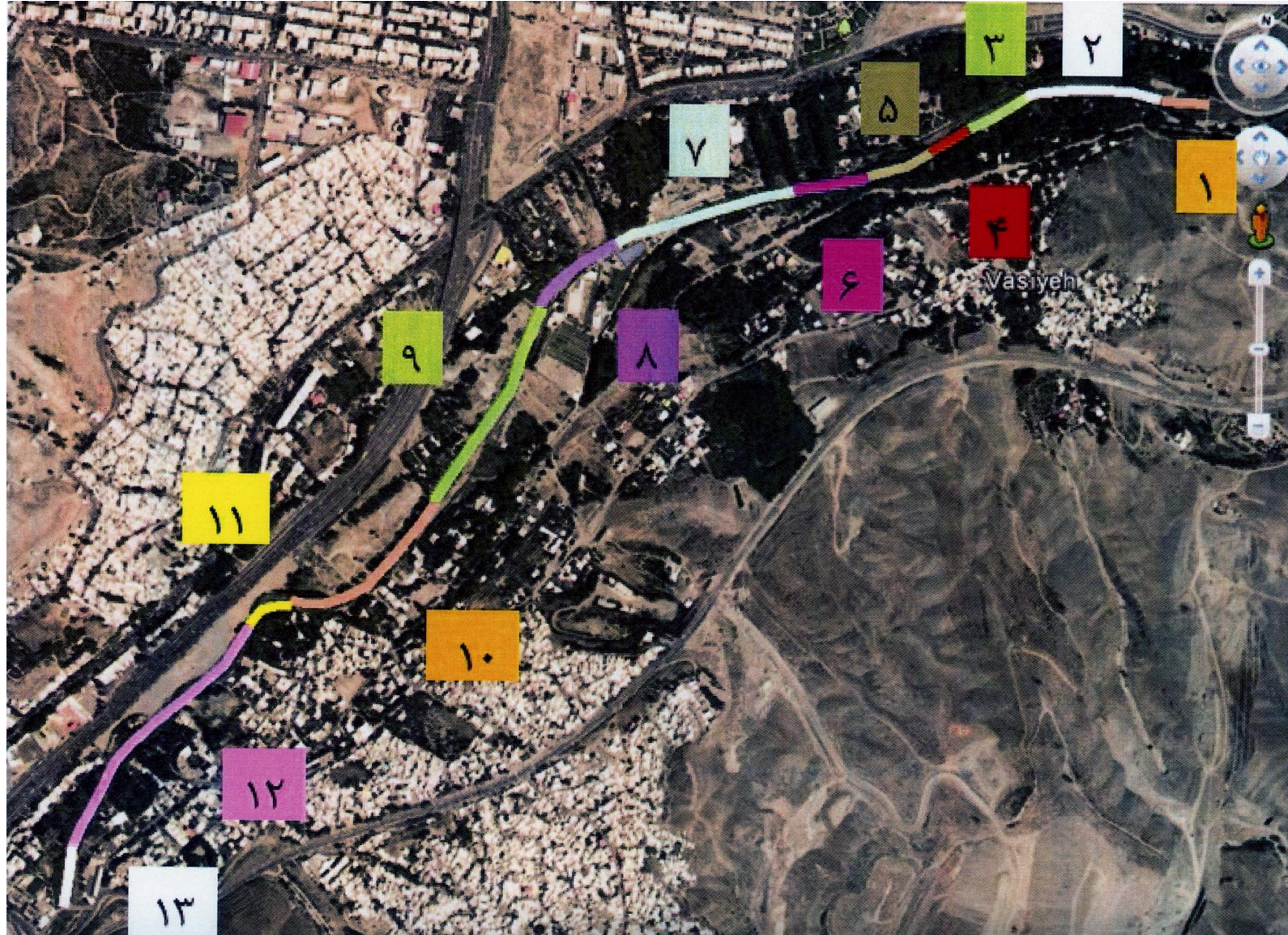
نقشه ۳- نقشه شهر کرچ (منبع: googlemap)



پروژه پارک رود

- بازه ۱: ۱۰۶ متر
- بازه ۲: ۸۸ متر
- بازه ۳: ۳۴۵ متر
- بازه ۴: ۹۷ متر
- بازه ۵: ۱۴۷ متر
- بازه ۶: ۱۶۰ متر
- بازه ۷: ۴۰۳ متر
- بازه ۸: ۲۳۹ متر
- بازه ۹: ۴۷۰ متر
- بازه ۱۰: ۴۱۱ متر
- بازه ۱۱: ۱۱۱ متر
- بازه ۱۲: ۶۳۵ متر
- بازه ۱۳: ۱۳۷ متر

شروع بازه از آبگیر بیلقان و پایان بازه پل حامی



□ بازه‌های آزاد شده بطول تقریبی ۳.۸ کیلومتر

□ طول مسیر در هر طرف: ۳/۳۵ کیلومتر

□ طول مسیر کلی: ۶/۷ کیلومتر

□ مساحت تقریبی کل: ۷ هکتار

□ بازه ۷: محدوده سایت حشمدار

□ بازه ۹: محدوده آبفا (ساحل شمالی)
و محدوده ماهیسرا تا خلبانان (ساحل جنوبی)

□ بازه ۱۰: حاشیه سایت خلبانان

□ بازه ۱۱ و بخشی از بازه ۱۲: سایت ورودی
پارک رود

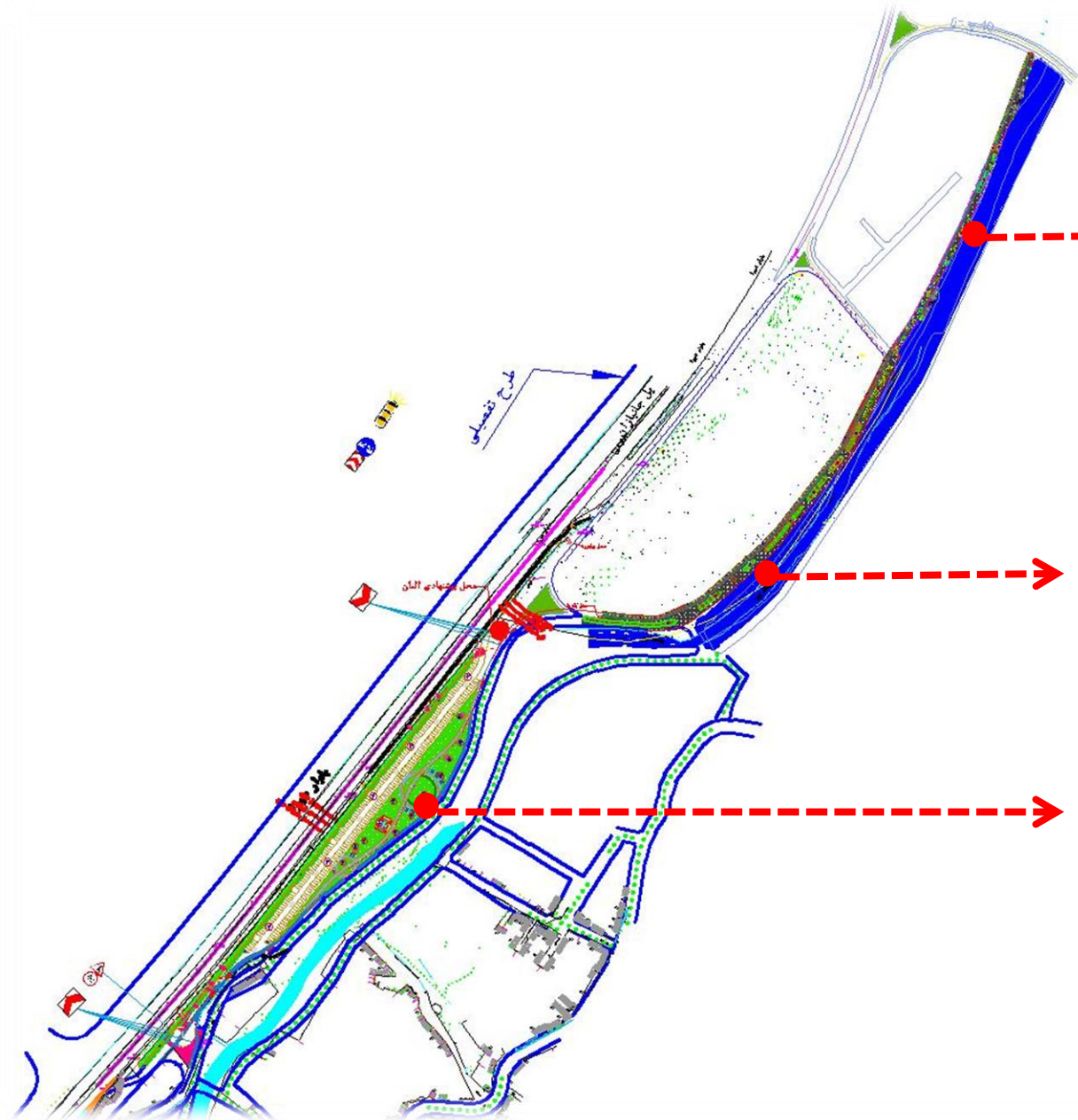
پروژه پارکروود (بازه ۹ تا ۱۲ - محدوده آبفا تا ورودی بلوار شورا)

نقشه معماری:

محدوده آبفا

محدوده حاشیه سایت خلبانان

محدوده حاشیه بلوار شورا (ورودی - پارکینگ)



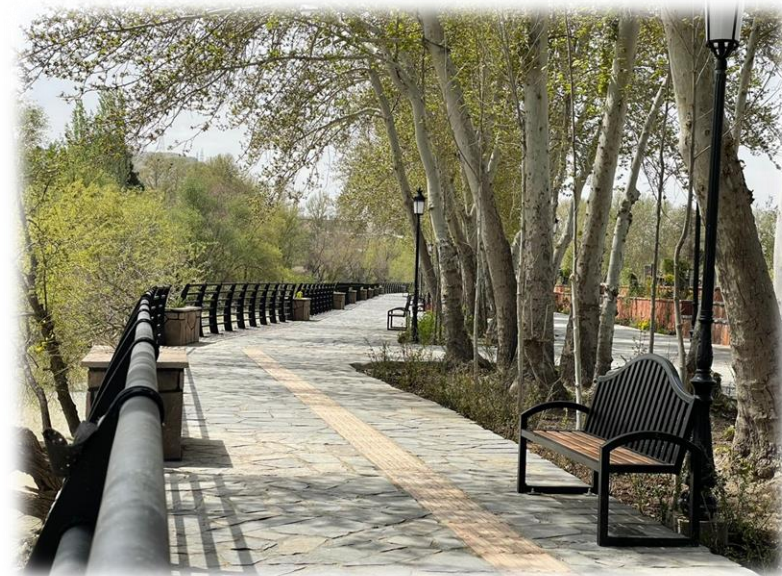
پروژه پارک رود: تصاویر اجرایی













اطلاعات مربوط به بازه ۱۱ و بخشی از بازه ۱۲

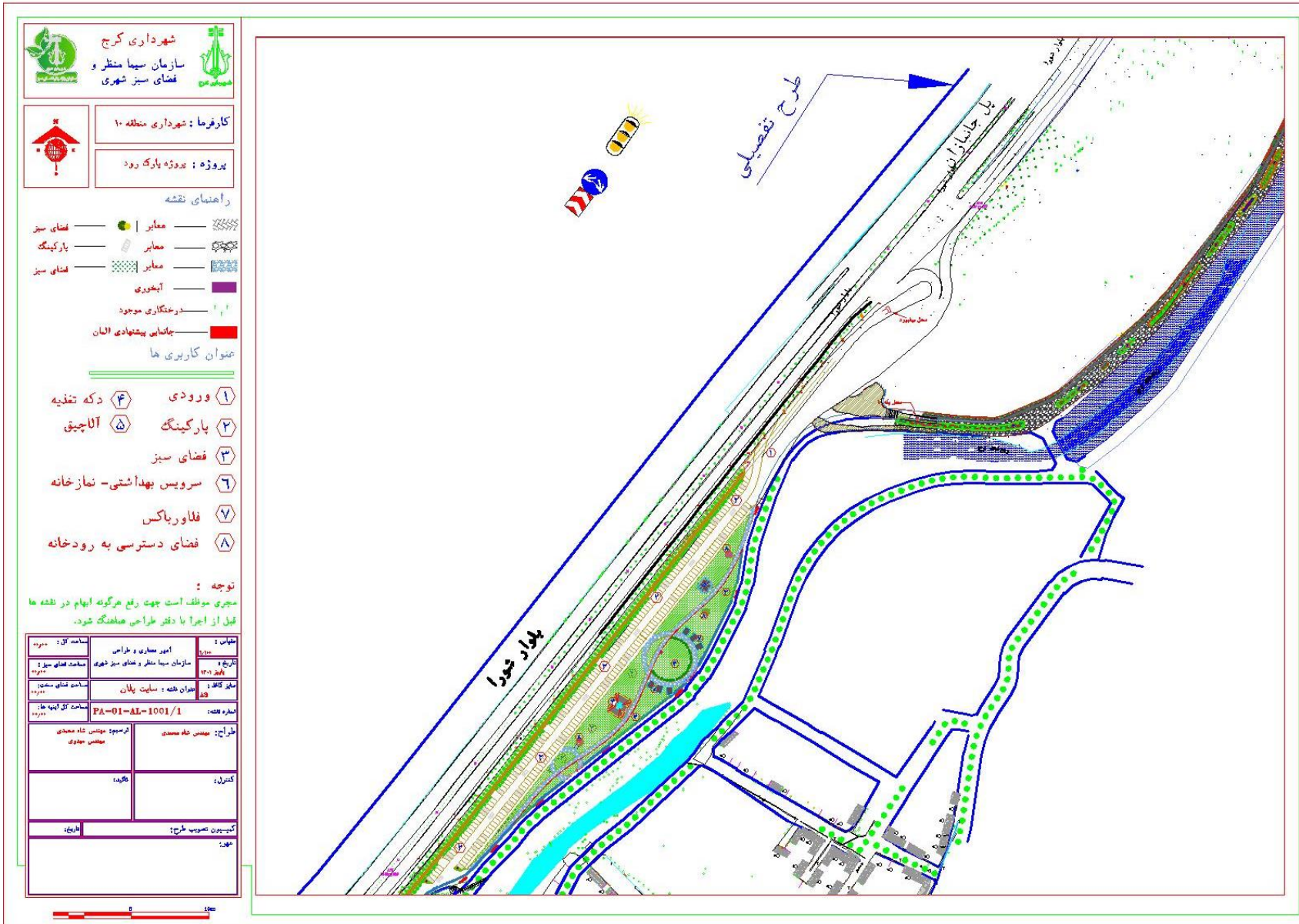
محدوده پارکینگ و ورودی

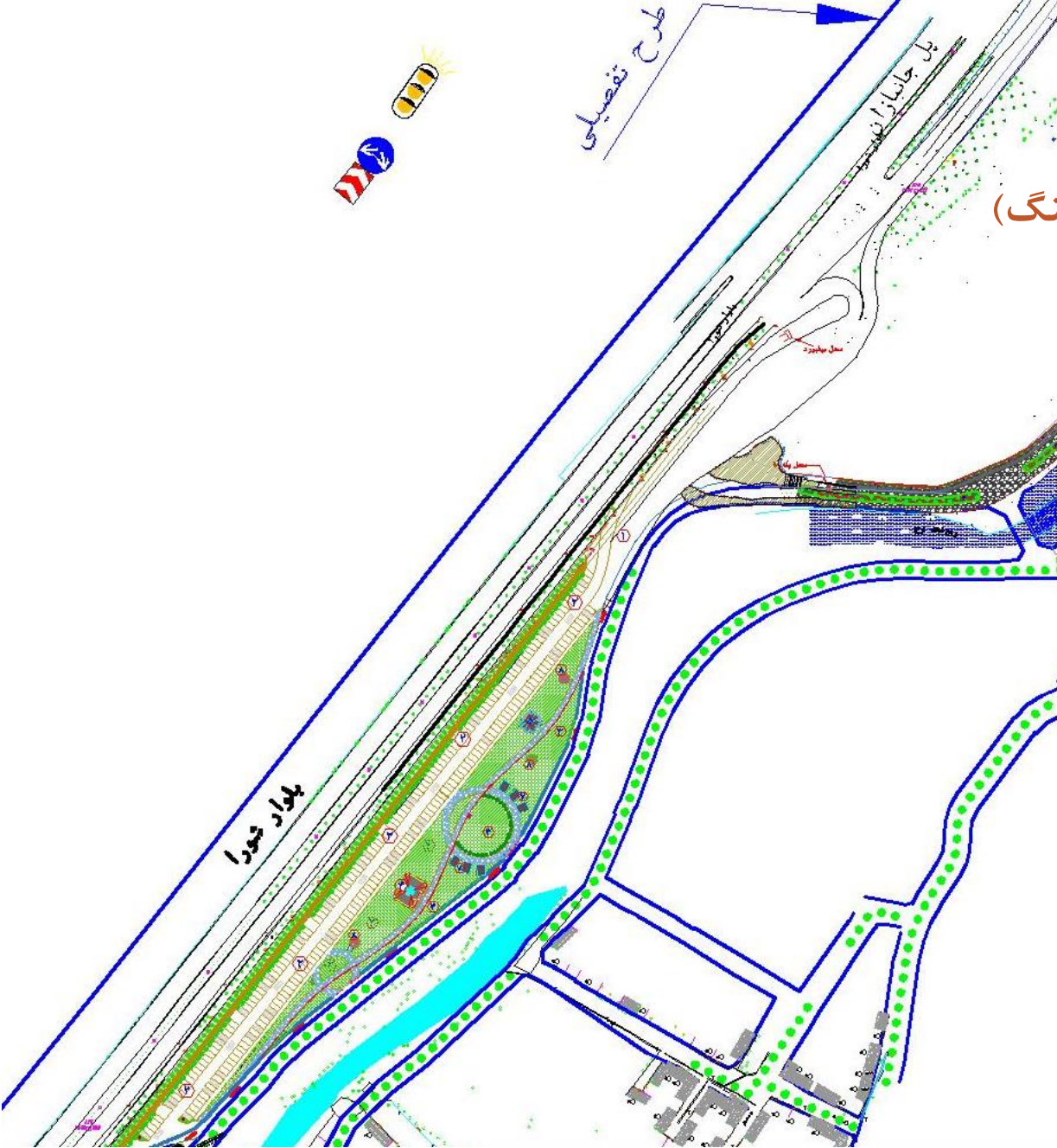
پروژه پارکروود (بازه ۱۱ و بخشی از بازه ۱۲ - سایت ورودی و پارکینگ)



مساحت محدوده مسابقه ۲۲۵۰ مترمربع

پروژه پارکروود (بازه ۱۱ و بخشی
از بازه ۱۲ - سایت ورودی و
پارکینگ)





پروژه پارکروود (بازه ۱۱ و بخشی از بازه ۱۲ - سایت ورودی و پارکینگ)

اطلاعات:

مساحت سایت: ۲/۲ هکتار

مساحت فضای سخت (معاپر): ۲۰۵۸ مترمربع

مساحت پارکینگ: ۶۳۶۶ مترمربع

تعداد پارکینگ: ۲۵۰ عدد

طول مسیر پیاده روی: ۵۲۰ متر

پروژه پارکروود
(نقاط دید به
محدوده مسابقه)

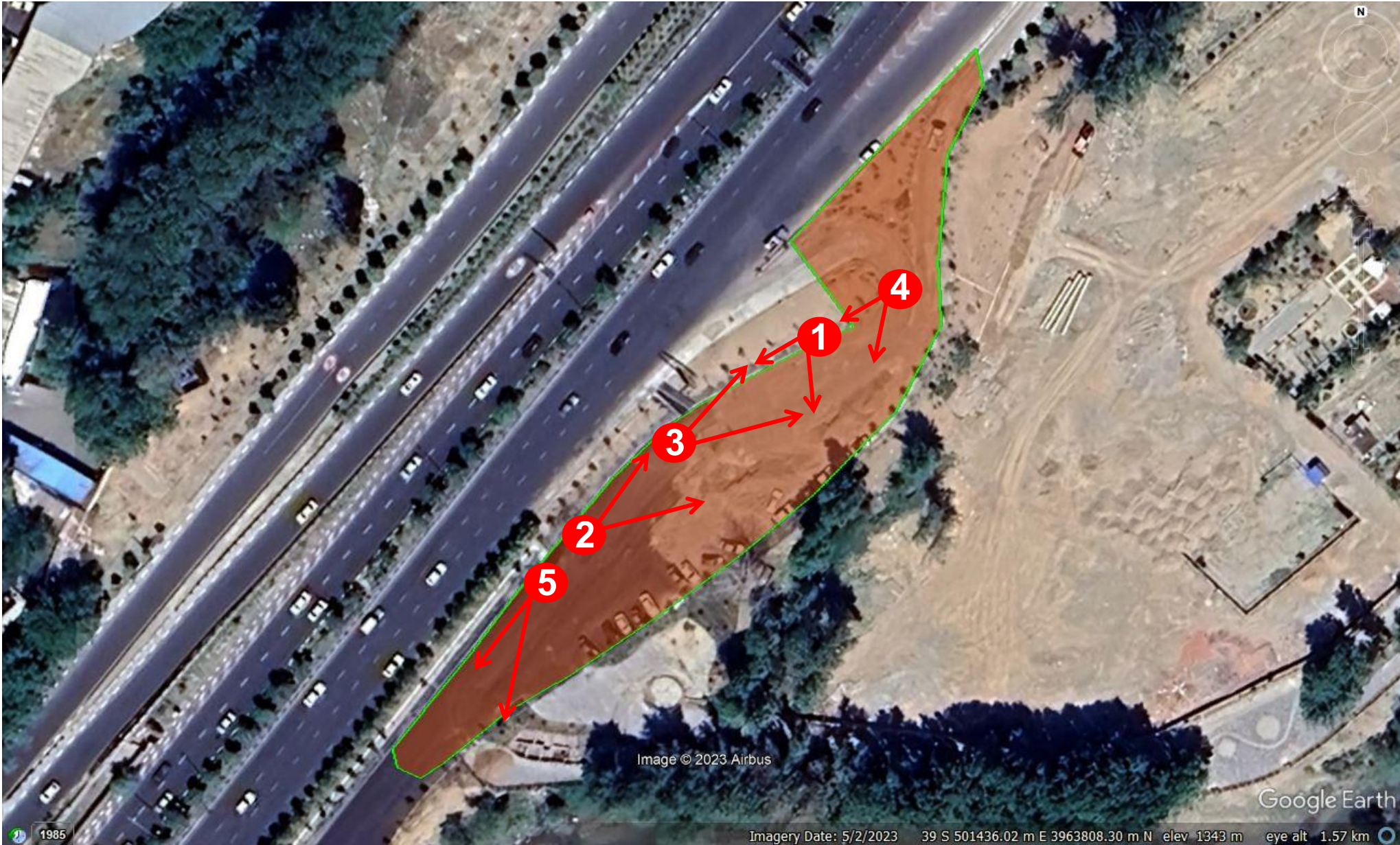


Image © 2023 Airbus

Google Earth

Imagery Date: 5/2/2023 39 S 501436.02 m E 3963808.30 m N elev 1343 m eye alt 1.57 km

1985

پروژه پارکروود (بازه ۱۱ و بخشی از بازه ۱۲ - سایت ورودی و پارکینگ)





سازمان سیما، منظر و فضای سبز شهری شهرداری کرج

تابستان ۱۴۰۲